

# Scenario's voor Greenport West-Holland 2050

## Ruimtelijk-economische strategie

Vorbereiding dialoogsessie 26 april 2022



VINU.



# Introductie ruimtelijk-economische strategie

## Ruimtelijk-economische strategie

In 2022 werkt Greenport West-Holland (GPWH) aan een ruimtelijk-economische strategie. In dit traject onderzoeken we hoe we de maatschappelijke en economische kracht van het cluster kunnen vasthouden en versterken.

Het ontwikkelen van scenario's vormt de eerste stap in een traject om te komen tot een toekomstgerichte ruimtelijk-economische strategie voor GPWH. Die strategie moet gaan over het verdienvermogen van het cluster, de economische en maatschappelijke waarde die het cluster toevoegt en welk vestigingsklimaat daarbij hoort. De strategie kijkt over de grenzen van de sector: hoe past de sector in deze regio? Alleen zo behoudt de Greenport haar 'licence to produce'.

De ruimtelijk-economische strategie moet de komende jaren richting geven aan samenwerking tussen ondernemers, overheid en kennisinstellingen. Het gaat er dus om dat de Greenport gezamenlijke keuzes maakt. Tegelijkertijd wordt de strategie een uitnodiging tot samenwerking. Want de Greenport vraagt ruimte, maar in de drukke metropoolregio Rotterdam Den Haag vragen ook verstedelijking, mobiliteit, energie en natuur om extra ruimte.

## Vorbereiding dialoogsessie (26-4)

We ontwikkelen drie scenario's voor Greenport West-Holland als opmaat naar de uiteindelijke strategie. De scenario's zijn gebaseerd op een uitgebreide analyse en vele gesprekken met betrokkenen uit Greenport West-Holland. De scenario's vormen de basis voor de dialoogsessie op 26 april. We halen uit de scenario's de bouwstenen voor de strategie.

## Drie scenario's

De scenario's zoomen in op een drietal grote ruimtelijk-economische opgaven voor de Greenport: het versterken van kennis en innovatie; het verduurzamen van het cluster en inpassing in de regio. We vragen u om dit document ter voorbereiding op de dialoogsessie door te nemen.

De toegepaste scenario-methodiek bestaat uit vier onderdelen:

- A. *Scenariopitch*: essentie van het scenario c.q. mogelijk toekomstbeeld inclusief een ruimtelijke schets;
- B. *Drijvende krachten*: majeure trends waarop wordt ingespeeld in de scenario's;
- C. *Beleidsinzet*: accenten in beleid t.a.v. de randvoorwaarden in de scenario's;
- D. *Effecten*: belangrijkste effecten van de scenario's in termen van een aantal kerncijfers.

In deze samenvatting concentreren we ons op de scenariopitches, de ruimtelijke verbeelding die daarbij hoort en de effecten van de scenario's. Die effecten zijn gebaseerd op een basisscenario dat volgt uit de Welvaart- en Leefomgeving (WLO)-scenario's. In de bijlage van dit document staat beschreven hoe WLO-scenario's zijn gebruikt.

**Heeft u interesse in de volledige rapportage? Neem dan contact op met Maja Bosch ([bosch@vinu.nl](mailto:bosch@vinu.nl)).**

# Drie scenario's voor Greenport West-Holland

Drie scenario's voor Greenport West-Holland in 2050 zoomen in op een drietal majeure opgaven: het versterken van kennis en innovatie; het verduurzamen van het cluster en inpassing in de regio. In het vervolg geven we een pitch en een ruimtelijk beeld per scenario. Uit deze scenario's halen we bouwstenen voor de ruimtelijk-economische strategie voor Greenport West-Holland.

## A. Global fresh solutions provider



## B. Sustainable fresh supply system



## C. Regional embedded fresh cluster



# A. Global fresh solutions provider | pitch



- **Feeding & Greening Megacities:** high tech & kennis GPWH vermarkten aan versclusters elders in de wereld; Greenport is een multinational van mkb'ers
  - **Keten:** GPWH als proeftuin en first customer
  - **Randvoorwaarden:** impuls innovatie-ecosysteem: sterke netwerken (kennisopbouw op 'koffieafstand'), campusontwikkeling, incubators, startersondersteuning; hoogwaardige arbeidsmarkt
  - **Wie betaalt?** Extern kapitaal (private equity, venture capital, buitenlandse investeerders); aanjaagfunctie overheid
- 
- **Key trends:** internationalisering & high tech
    - Autonome kas, verticale teelt, phenotyping, ingrediënten, genetica, data, verwerking reststromen etc.
  - **Ruimtelijke impact:** verticale teelt & nieuwe gewassen in de kas; veel internationale hoofdkantoren op innovatiecampussen; innovatiegebieden (regelluwe zones); ruimtelijke impact ook buiten GPWH!
  - **Waarom hier?** Internationale kennisinfra



**In het nieuws in 2050: Uw gepersonaliseerde dieet wordt in GPWH gemaakt!** GPWH staat wereldwijd bekend omdat hier de groene revolutie begon: hier richtte de glastuinbouwsector zich op gezonde ingrediënten, in plaats van op gezonde producten. Die ingrediënten vormen nu de basis voor onze dagelijkse, gepersonaliseerde health-booster-pil.

# Scenario A GLOBAL FRESH SOLUTIONS PROVIDER

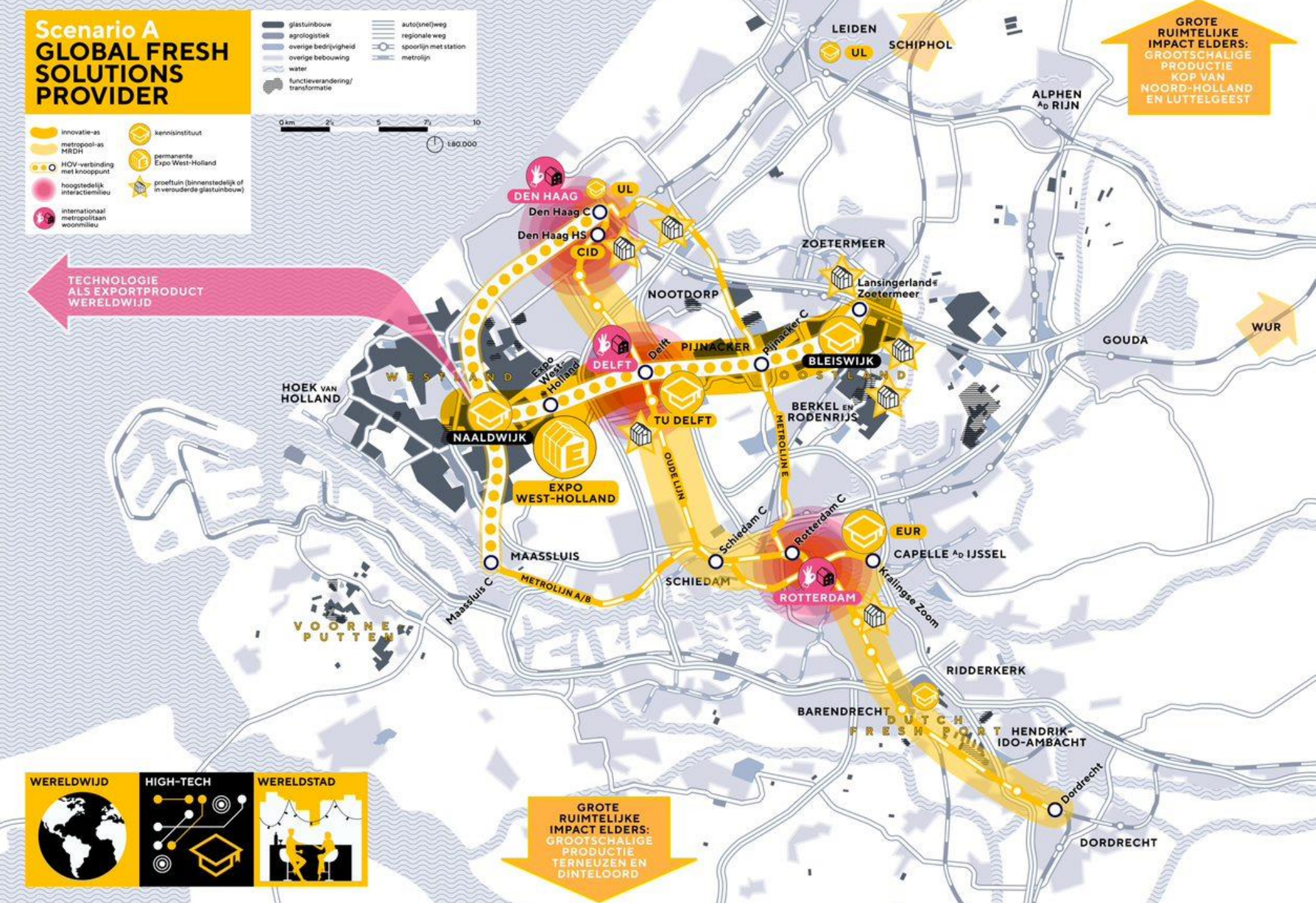
- glastuinbouw
- agrobiologisch
- overige bedrijvigheid
- overige bebouwing
- water
- functieverandering/transformatie
- auto(snel)weg
- regionale weg
- spoorlijn met station
- metrolijn



- Innovatie-as
- metropool-as MRDH
- HIV-verbinding met knooppunt
- hoogstedelijk interactiemilieu
- internationaal metropolitaan woonmilieu
- kennisinstituut
- permanente Expo West-Holland
- proeftuin (binnenstedelijk of in verouderde glastuinbouw)

TECHNOLOGIE ALS EXPORTPRODUCT WERELDWIJD

GROTE RUIMTELIJKE IMPACT ELDERS: GROOTSCHALIGE PRODUCTIE KOP VAN NOORD-HOLLAND EN LUTTELGEEST



GROTE RUIMTELIJKE IMPACT ELDERS: GROOTSCHALIGE PRODUCTIE TERNEUZEN EN DINTELOORD

WERELDWIJD

HIGH-TECH

WERELDSTAD

# B. Sustainable fresh supply system | pitch



- **Feeding & Greening Megacities:** duurzame productie & logistiek voor NW-EU vanuit GPWH
  - **Keten:** GPWH als internationaal knooppunt voor high tech, duurzame, verse voedselvoorziening
  - **Randvoorwaarden:** langetermijnbeleid voor verduurzaming agrologistiek en export verduurzamen: o.a. synchromodaal transport (terminals, modal shift), waterstof; hoogtechnologische & digitale competenties nodig voor verduurzaming
  - **Wie betaalt?** Forse publiek-private investeringen (o.a. energie-/ov-infrastructuur); de consument betaalt de 'echte prijs'
- 
- **Key trend:** verduurzaming; strengere (EU-)wetgeving
    - Impuls duurzame energie- en watervoorziening; van gas af, geothermie, warmte- & CO2-netten, groene stroom
    - Klimaatverandering: voedselproductie wereldwijd op minder plekken mogelijk
  - **Ruimtelijke impact:** ongeveer gelijk areaal, maar andere invulling: meer logistieke functies; schaalvergroting in teelt
  - **Waarom hier?** Ligging nabij mainports in hoogstedelijke regio & bij kust: koele zomers, warme winters en veel licht

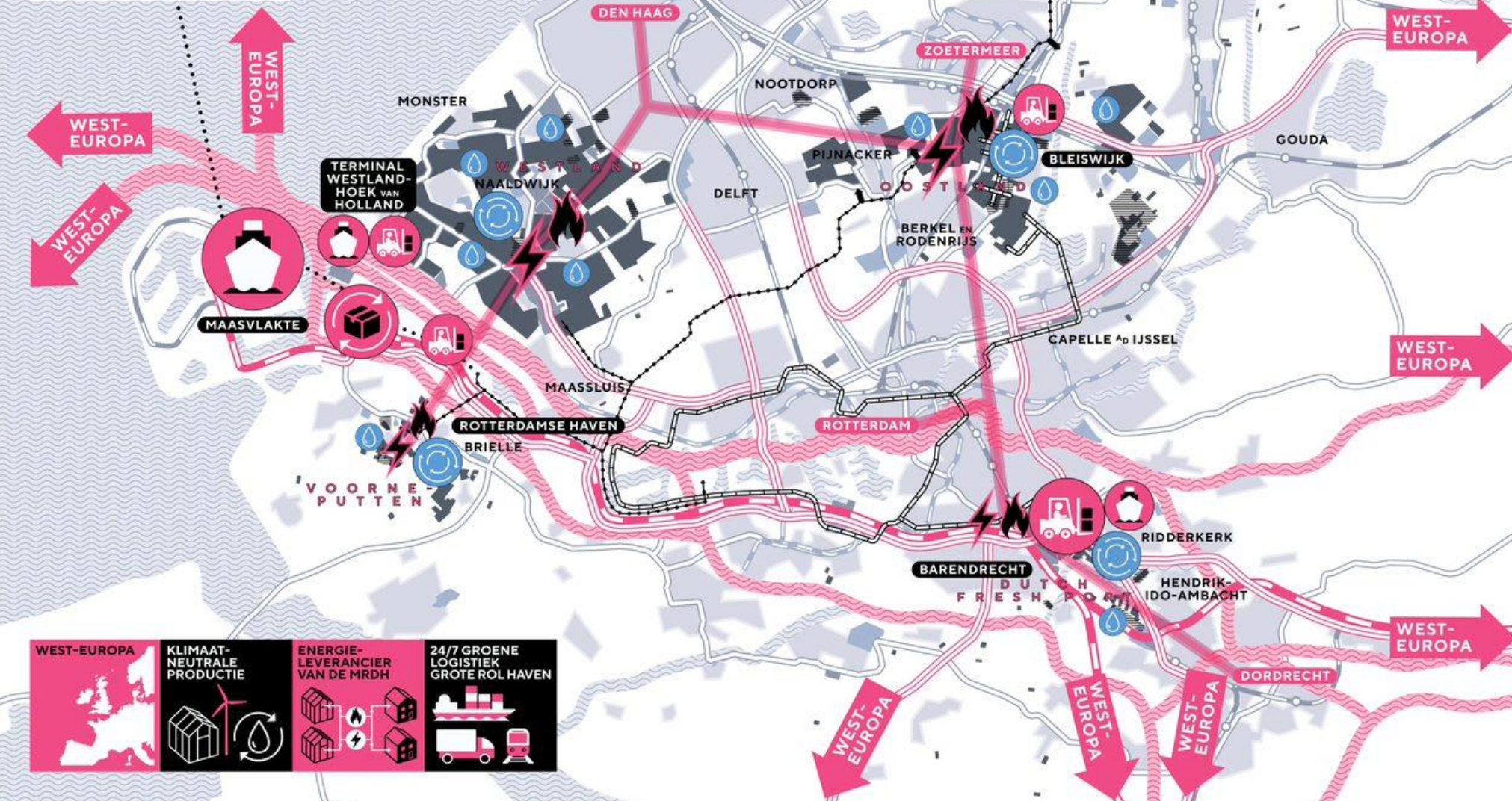


**In het nieuws in 2050: Kassengebied sleutel in energietransitie metropoolregio Den Haag/Rotterdam.** De energietransitie vraagt – net als duurzame voedselproductie – veel ruimte. In GPWH wordt de ruimte zo veel mogelijk driedubbel benut: de duurzame kassen combineren waterzuivering, doorzichtige zonnepanelen en duurzame teelt. En zo kunnen wij als regio Noord-West Europa voeden.

# Scenario B SUSTAINABLE FRESH SUPPLY SYSTEM

- glasuinbouw
- agrobiologisch
- overige bedrijvigheid
- overige bebouwing
- water
- functieverandering/  
transformatie
- auto(snel)weg
- regionale weg
- spoorlijn met station
- metrolijn

- OCAP-leiding
- carbon capture storage
- regionaal warmtenet
- warmte/energielevering in verbonden netwerk (toek: doorzichtige zonnepanelen)
- waterhuishouding en -waaier optimaliseren
- circulair systeem
- groene transporthub (24/7)
- overslag en doorvoer



**WEST-EUROPA**

**KLIMAAT-NEUTRALE PRODUCTIE**

**ENERGIE-LEVERANCIER VAN DE MRDH**

**24/7 GROENE LOGISTIEK GROTE ROL HAVEN**

# C. Regional embedded fresh cluster



- **Feeding & Greening Megacities:** integratie stad/fresh-cluster als concept vermarkten en primaire productie voor thuismarkt
  - **Keten:** metropolitane landbouw; meer verbinding met burger (recreatie, van kas naar bord); minder draaischijffunctie
  - **Randvoorwaarden:** impuls ruimtelijke kwaliteit & landschappelijke inpassing; inclusieve arbeidsmarkt (regionale scholing en werkgelegenheid); verduurzaming
  - **Wie betaalt?** Regierol voor overheid, markt betaalt opwaardering van glastuinbouwgebieden
- 
- **Key trend:** brede welvaart: balans tussen economie, maatschappij en leefomgeving
  - **Ruimtelijke impact:** minder areaal; functievermenging langs de randen van greenport-gebieden: grote, kwalitatieve verbouwing glastuinbouwgebied; slimme mobiliteit (o.a. stadslogistiek en multimodaal transport)
  - **Waarom hier?** MRDH: hoogstedelijke delta



**In het nieuws in 2050: Inwoners geven jaarlijkse 'licence to produce' aan GPWH.** Elk jaar geven inwoners van de regio hun "toestemming" voor productie aan het GPWH-cluster. Die toestemming is symbolisch, maar wel heel belangrijk. Het cluster laat jaarlijks zien hoe zij bijdragen aan economie, welzijn en geluk in de regio. En inwoners krijgen de kans om meer te leren over hun voedsel en om hun eventuele zorgen te uiten.

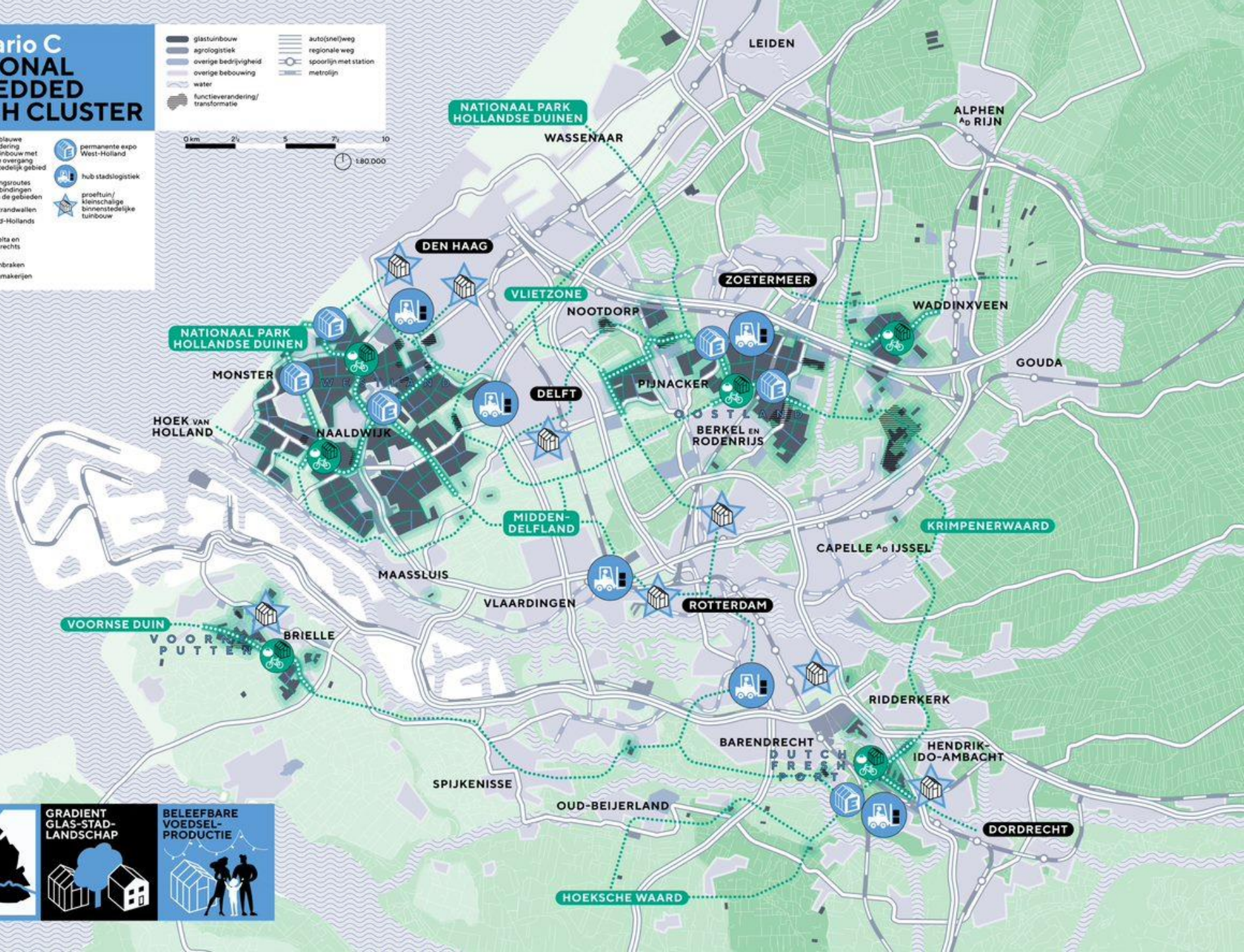


# Scenario C REGIONAL EMBEDDED FRESH CLUSTER

- glastuinbouw
- agrologistiek
- overige bedrijvigheid
- overige bebouwing
- water
- functieverandering/transformatie
- auto(snel)weg
- regionale weg
- spoorlijn met station
- metrolijn



- groenblauwe doordering glastuinbouw met zachte overgang naar stedelijk gebied
- permanente expo West-Holland
- hub stadslogistiek
- beleevingsroutes en verbindingen tussen de gebieden
- proeftuin/ kleinschalige binnenstedelijke tuinbouw
- Duinen en strandwallen
- Zeeuws-Zuid-Hollands kustgebied
- Rijn-Maasdelta en Hollands-Utrechts veengebied
- Jonge zee-inbraken
- Diepe droogmakerijen



# Analyse effecten per scenario

## Drie scenario's

Drie scenario's beschrijven de mogelijke ontwikkelkoers van Greenport West-Holland richting 2050:

**A. Global fresh solutions provider:** grote inzet op het versterken van kennis- en innovatienetwerk in GPWH om wereldwijde koppositie uit te bouwen. Kennis en technologie vanuit GPWH is een wereldwijd exportproduct.

**B. Sustainable fresh supply system:** GPWH legt zich versneld toe op duurzame, circulaire productie en duurzame agrologistiek. Dat vraagt grote inzet op de energietransitie, een duurzaam watersysteem en duurzaam transport. GPWH voedt en vergroent Noord-West Europa en duurzame innovaties worden vermarkt.

**C. Regionally embedded fresh cluster:** GPWH zet in op metropolitane landbouw en verbinding met de burger. Het productielandschap vlakbij de stad krijgt een impuls in ruimtelijke kwaliteit. Het concept van de complete stad met fresh cluster wordt internationaal vermarkt.

## Uitwerking scenario's

Op basis van de WLO-scenario's is voor een aantal kerngetallen (toegevoegde waarde; werkgelegenheid; ruimtebehoefte; modal split en CO2-emissies/aandeel groene energie) de ontwikkeling tot aan 2050 uitgerekend. Per scenario verschilt de (beleids)inzet, en dat zal dan ook leiden tot andere uitkomsten op de kerngetallen – zie tabel hiernaast.

Score t.o.v. basiscijfer

	2022	Basiscijfer 2050	Scenario 1	Scenario 2	Scenario 3
<b>1 Toegevoegde waarde (€ mld.)</b>	4,5	6,0 – 8,3	++	++	-
1.1 Glastuinbouw (€ mld.)	2,0	2,3 – 2,6	+	++	0
1.2 Agrologistiek (€ mld.)	1,4	2,0 – 2,8	+	++	-
1.3 Toelevering (€ mld.)	1,1	1,6 – 2,9	++	+	0
<b>2 Banen</b>	50.500	43.500 – 47.500	0	+	-
2.1 Glastuinbouw	22.000	16.500 – 17.000	-	0	-
2.2 Agrologistiek	16.500	14.000 – 15.500	0	+	-
2.3 Toelevering	12.000	13.000 – 14.500	+	+	0
<b>3 Ruimtebehoefte (ha)</b>					
3.1 Glasareaal (ha)	4.473	3.713 – 4.225	0	+	-
3.2 Agrolog. bedrijventerrein (ha)	647	768 – 845	-	+	--
<b>4 Modal split (%)</b>					
	Weg: 95 Overig*: 5	Weg: 95 – 94 Overig: 5 – 6	- +	-- ++	0 0
<b>5 Klimaat en duurzaamheid</b>					
5.1 CO2 glastuinbouw (Mton)	3,6	2,7 – 3,0	-	--	-
5.2 Duurz. energie glastuinb. (%)	10	34 – 50	+	++	+

\* Overig: binnenvaart en spoorvervoer

# Conclusies scenarioanalyse

## Conclusies van de scenario-analyse

- De Greenport is een potentieel **groeicluster** in termen van economische **toegevoegde waarde**. Om deze groeikans te verwezenlijken moeten de Greenport en partners aan de slag ten behoeve van goed functionerende randvoorwaarden (ruimte, bereikbaarheid, talent, energie, etc.).
- Robotisering en automatisering zorgen voor verdere groei van de (arbeids)productiviteit, waardoor de **werkgelegenheid** in de glastuinbouw en agrologistiek zal dalen. Anderzijds vraagt de toeleveringssector om hoger opgeleid personeel. Dit creëert een opgave om (technisch) talent te vinden en binden.
- Qua **ruimtegebruik** daalt in alle scenario's het totale glasareaal in de Greenport – historisch gezien vaak onder invloed van andere ruimteclaims zoals wonen. Grote opgave is het ontwikkelen van toekomstgericht, kwalitatief hoogwaardig areaal waar verduurzaming en digitalisering een plek krijgen. Voor agrologistiek bedrijventerrein wordt groei verwacht. Hierbij is een belangrijke afweging of voor die groei geconcentreerd of verspreid ruimte wordt gereserveerd.
- Richting de toekomst toe zal de **modal split** niet veel wijzigen, er is een veel grotere (beleids)inzet nodig om minder afhankelijk te worden van wegtransport (aangezien de groei van het wegtransport groter is dan van het vervoer per binnenvaart/spoor).
- **CO2-emissie** moet versneld worden afgebouwd door energieverbruik terug te brengen en de energiemix te vergroenen. Dat kan o.a. door geothermieprojecten en via regionale warmtenetten.

## Meerwaarde van de drie scenario's

De drie ontwikkelperspectieven zoeken elk een antwoord op één van de grotere uitdagingen van de sector.

In scenario 1 – het scenario met de internationale focus – neemt met name de toegevoegde waarde toe en werkt GPWH aan haar toekomstig verdienvermogen. Scenario 2 versnelt de transitie naar een duurzaam cluster en scoort volgens de analyse het beste op werkgelegenheid. Scenario 3 – het scenario van regionale inbedding – scoort op de kerngetallen in veel gevallen lager dan het basisscenario. De meerwaarde van dit scenario zit veel meer in de ruimtelijke inbedding van het gebied en laat zich minder goed vertalen naar de kerngetallen die in deze studie zijn gekozen.

# Scenario's voor Greenport West-Holland 2050

**Naar een gedragen ruimtelijk-economische  
strategie voor Greenport West-Holland**

Rapport | Scenarioverkenning  
6 april 2022



VINU.



# Bijlage 1

## Overzicht desk research

Rapport	Jaar	Type	Gebied	Rapport	Jaar	Type	Gebied
Werkboek Westland	2016	Analyserapport	Westland	Indicatoren voor de kracht van de Greenports in Zuid-Holland	2009	Analyserapport	Greenports in ZH
Werkboek Oostland	2020	Analyserapport	Oostland				
Bloeien als bestemming: Vier toekomstscenario's voor het Nederlandse Tuinbouwcluster	2020	Scenarioverkenning	Algemeen	Routekaart duurzaam Voorne Putten 2040	2017	Visiedocument met acties	Voorne Putten
				Verklaring Impulsagenda Greenports 3.0	2017	Samenwerkingsagenda	Nederland
Ruimtelijke verdien Capaciteiten Greenport Westland-Oostland	2015	Ruimtelijke bouwsteen	Algemeen, Westland	Toekomstdialog Greenport: water, voedsel&bloemen en energie in de glastuinbouw	2019	Discussiedocument	Algemeen
Dutch Fresh Port interne bereikbaarheid	2021	Verkeersonderzoek	DFP	Glasiuinbouwvisie 2040: Hart voor glas	2021	Visiedocument	Westland
Roadmap Next Economy Greenport West-Holland 2050	2018	Scenarioverkenning	Algemeen	Gebiedsfoto Westland-Oostland	2015	Analysedocument	Greenport WH
Greenport West-Holland: Data inventarisatie en analyse van het tuinbouwcluster in de Greenport West-Holland	2021	Analyserapport	Greenport WH	Integrale visie Greenport Westland-Oostland 2020	2008	Visiedocument	Greenport WH
Strategisch handelingsperspectief Greenport Westland-Oostland	2015	Strategische agenda	Greenport WH	Mogelijke toekomstbeelden Greenport West-Holland	?	Scenarioverkenning	Greenport WH
				Greenports en de wisselwerking met de Mainports	2015	MIRT-onderzoek	Greenports Nederland
Resultaten integrale gebiedsuitwerking ruimtelijk logistieke invulling van Greenport 3.0 in het Westland	2019	Verkeersonderzoek	Westland	Haven Greenport Cluster	2021	Analysedocument	Greenport WH
Programma Greenport 2019-2025	2019	Uitvoeringsprogramma	Greenport WH	Integraal gebiedsperspectief en ontwikkelagenda	2019	Agenda	DFP
Gebiedsuitwerking Greenport 3.0; Atlas Westland / Den Haag ZuidWest	2021	Verkenning	Westland & Den Haag ZW	Integraal gebiedsperspectief en ontwikkelagenda: korte versie	2019	Samenvatting agenda	DFP
Mondiale tuinbouw voor voedselvoorziening, gezondheid en welbevinden	2015	Visiedocument	Greenport WH	Agrologistieke bedrijventerreinen Greenport West-Holland: bouwsteen voor de ruimtelijk-economische visie en strategie	2021	Analysedocument	Greenport WH
Positionering Greenports in Nederlandse versector	2013	Analyserapport	Nederland en deelgebieden				
Greenports 3.0 Profielschets en ontwikkeling 2006-2016-2026	2016	Analyserapport	Greenports in Nederland				

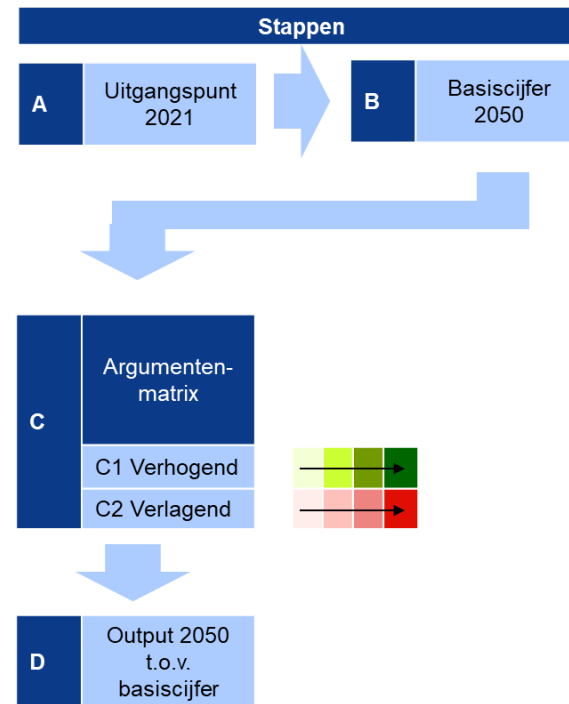
# Bijlage 2

## Uitwerking WLO-scenario's

### Basisscenario

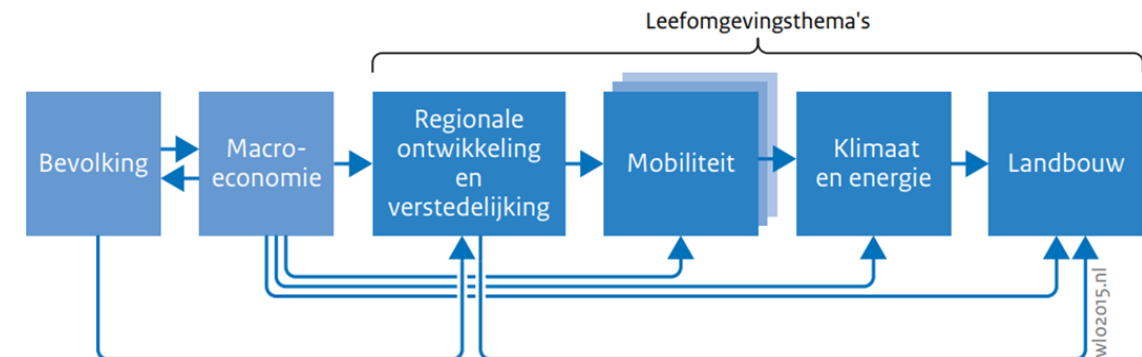
Voor het basisscenario zijn per thema meerdere kwantitatieve cijfers doorgerekend richting 2050. Per thema zijn de stappen A t/m D uitgewerkt.

- **Stap A:** het uitgangspunt wordt bepaald in lijn met de huidige situatie
- **Stap B:** op basis van WLO-scenario's\*\* (indien voorradig) en/of historische data is een basiscijfer voor 2050 berekend.
- **Stap C:** in een argumentenmatrix zijn argumenten benoemd die per scenario kunnen leiden tot (zowel verhogende als verlagende) bijstelling van het basiscijfer uit stap B. Hierbij wordt gekeken naar beleidsaccenten, (markt)trends en mogelijke effecten vanuit een van de andere thema's.
- **Stap D:** op basis van de argumenten wordt per scenario kwalitatief aangegeven of het basiscijfer in dat scenario hoger of lager uitpakt.



### WLO-scenario's: opzet

- De toekomstverkenning Welvaart en Leefomgeving (WLO) van het PBL en het CPB (2015) maakt een toekomstverkenning van Nederland richting de jaren 2030 en 2050.
- Deze verkenning richt zich op de fysieke leefomgeving waarbij met rekenschap van bevolkingsontwikkeling en de macro-economische stand van zaken vooruit wordt gekeken naar vier thema's: regionale ontwikkelingen en verstedelijking, mobiliteit, klimaat en energie en, ten slotte, landbouw.
- Deze afzonderlijke thema's reiken bouwstenen aan voor de integrale referentiescenario's **Hoog** en **Laag**.
- Binnen elk thema zijn relevante onzekerheden van het betreffende thema verkend en is een invulling gekozen die is gebaseerd op een analyse van de huidige stand van zaken, ontwikkelingen in het verleden, literatuuronderzoek en inzichten van experts.



## WLO-scenario's: achtergrond

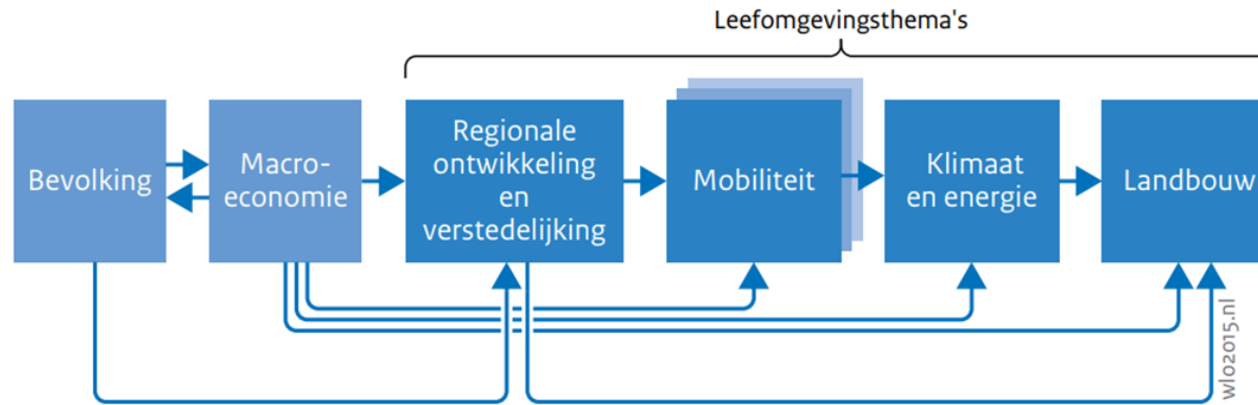
- Bij het opstellen van toekomstverkenningen past de gebruikelijke disclaimer dat scenario's en hun effecten sterk afhankelijk zijn van economische, technologische en geopolitieke ontwikkelingen. Door uit te gaan van bandbreedtes binnen scenario's is desalniettemin getracht grip te krijgen op te verwachten effecten.
- De WLO is een lange termijn scenario-verkenning waarin periodes van hoog- en laagconjunctuur zijn opgenomen. Dit betekent dat korte termijn pieken en dalen elkaar op lange termijn uitmiddelen.
- De WLO stamt uit 2015. De ontwikkelingen tussen 2015-2021 passen in de bandbreedte van hetgeen is geprognosticeerd in de WLO. De WLO is dus tot nu toe accuraat gebleken.
- De in het totaaloverzicht gepresenteerde cijfermatige uitkomsten passen in een beperkte bandbreedte en zijn wellicht minder onderscheidend dan vooraf gedacht. Dat heeft te maken met:
- Het gebruik van de nationale WLO-scenario's als vertrekpunt, waarvoor geldt dat bandbreedtes beperkt uit elkaar lopen (d.w.z. de bandbreedte die in de voorliggende verkenning als startpunt is gebruikt om scenario resultaten te berekenen is niet zo groot).
- De WLO uitgaat van een realistisch groeipad zonder extremen. Er is geen sprake van kantelpunten die ontwikkelingen keren.
- In een arena van allerlei niet te beïnvloeden economische, technologische en geopolitieke ontwikkelingen moet o.i. de maakbaarheid vanuit overheden niet worden overschat.

## WLO-scenario's

- De toekomstverkenning Welvaart en Leefomgeving (WLO) van het PBL en het CPB (2015) maakt een toekomstverkenning van Nederland richting de jaren 2030 en 2050.
- Deze verkenning richt zich op de fysieke leefomgeving waarbij met rekenschap van bevolkingsontwikkeling en de macro-economische stand van zaken vooruit wordt gekeken naar vier thema's: regionale ontwikkelingen en verstedelijking, mobiliteit, klimaat en energie en, ten slotte, landbouw.
- Deze afzonderlijke thema's reiken bouwstenen aan voor de integrale referentiescenario's Hoog en Laag.
- Binnen elk thema zijn relevante onzekerheden van het betreffende thema verkend en is een invulling gekozen die is gebaseerd op een analyse van de huidige stand van zaken, ontwikkelingen in het verleden, literatuuronderzoek en inzichten van experts.

Op de volgende pagina staat een overzicht van trends en ontwikkelingen die mee zijn gewogen in de WLO-scenario's.

# Trends en ontwikkelingen WLO scenario's



Bevolking	WLO hoog	WLO laag
Migratiesaldo	Hoog	Laag
Levensverwachting	Sterke stijging	Bepaalde stijging
Vruchtbaarheid	Hoog	Laag

Macro-economie	WLO hoog	WLO laag
Bevolking		
Groei wereldeconomie	Sterk	Bepaald
Internationale handel	Sterk	Bepaald
Concurrentiepositie	Behoud	Behoud
Arbeidsproductiviteit	Sterke groei	Gematigde groei
Dienstensector	Groter	Kleiner
Technologie	Snellere ontwikkeling	Tragere ontwikkeling
Energieprijzen (olie, kolen, gas)	Laag	Hoog
Gedrag consumenten	Geen fundamentele gedragsverandering	Geen fundamentele gedragsverandering

Regionale ontwikkeling en verstedelijking	WLO hoog	WLO laag
Bevolking		
Macro-economie		
Ruimte/concentratie	Voortzetting trend tot concentratie in Randstad en enkele grote steden	Afzwakking concentratietrend
Bevolkingsomvang	Groei	Groei
Huishoudens	Groei	Groei
Banen	Groei	Stabiel

Klimaat en energie	WLO hoog	WLO laag
Macro-economie		
Mobiliteit		
Klimaatbeleid	Substantieel	Bepaald

Mobiliteit	WLO hoog	WLO laag
Macro-economie		
Regionale ontwikkeling en verstedelijking		
Gedrag consumenten	Geen fundamentele attitudeverandering ten aanzien van modaliteiten	Geen fundamentele attitudeverandering ten aanzien van modaliteiten
Logistieke organisatie	Sterke schaalvergroting, Consolidatie en efficiëntieverbetering	Bepaalde schaalvergroting, consolidatie en efficiëntieverbetering
Europees transportbeleid	Voornamelijk trendvolgend	Voornamelijk trendvolgend
Nederlands beleid	Minimaal gedifferentieerd trendmatig beleid, MIRT-pakket tot 2030 wordt gerealiseerd, behoud OV-studentenkaart, Aldersakkoord	Minimaal gedifferentieerd trendmatig beleid, MIRT-pakket tot 2030 wordt gerealiseerd, behoud OV-studentenkaart, Aldersakkoord

Landbouw	WLO hoog	WLO laag
Macro-economie		
Regionale ontwikkeling en verstedelijking		
Dierlijke eiwitten	>80% gangbaar en hoogproductief, export en exportgebieden zijn minder groot	>90% gangbaar en hoogproductief, export en exportgebieden zijn groot
Veestapel	Melkkoeien: -10%; varkens: -23%; pluimvee: -9%	Melkkoeien: gelijk; varkens: -10%; pluimvee: -5%
Gangbare versus plus-landbouw	Gangbare landbouw en extensieve plus-landbouw	domineert; bescheiden aandeel extensieve plus-landbouw
Schaalvergroting en intensivering	Gangbare landbouw intensificeert. Schaalvergroting bij zowel gangbare als plus-landbouw	Schaalvergroting en intensivering, mede ingegeven door concurrentie.
Akker- en tuinbouwproducten	Vraag naar hoogwaardige en duurzame tuinbouwproducten en poot- en zaaigoed (uitgangsmaterialen) neemt toe	Vraag naar hoogwaardige en duurzame tuinbouwproducten neemt af door concurrentie van elders. Vraag naar poot- en zaaigoed blijft op peil.
Glastuinbouw	Sterke positie, innovatief en nieuwe producten. Vraag naar producten neemt toe.	Concurrentie van andere landen voor deel van meer luxueuze producten. Vraag neemt beperkte toe.